

Bedienungsanleitung

Rauchmelder RM 680110



I. Betriebs- und Warnsignale im Überblick

<p>))) Lauter Warnton alle 2 Sekunden</p> <p>* LED blinkt 1 mal alle 2 Sekunden</p>		Alarm
<p>))) Leiser Warnton 3 mal alle 5 Minuten</p> <p>* LED blinkt 1 mal alle 5 Sekunden</p>		Gerätestörung
<p>))) Leiser Warnton 2 mal alle 10 Minuten</p> <p>* LED blinkt 2 mal alle 30 Sekunden</p>		Abstandskontrolle
<p>))) Leiser Warnton 3 mal alle 15 Minuten</p> <p>* LED blinkt 3 mal alle 15 Minuten</p>		Demontageerkennung
<p>))) Prüfton (reduzierte Lautstärke)</p> <p>* LED blinkt simultan mit Prüfton</p>		Funktionsprüfung
<p>⊘ Kein akustisches Signal</p> <p>* LED blinkt nicht</p>		OK Normalbetrieb

II. Erläuterungen



Alarm

Beachten Sie hierzu Abschnitt V. - Verhalten im Brandfall (siehe Rückseite). Im Falle eines Alarms lässt sich der Rauchmelder RM 680110 durch Drücken der Prüftaste stumm schalten. Die LED blinkt weiterhin alle zwei Sekunden. Ist die Ursache nach 15 Minuten nicht behoben, startet der Alarm von Neuem.

Sollte der Warnton trotzdem weiter ertönen, betätigen Sie die Prüftaste. Benachrichtigen Sie vorsorglich Ihre Nachbarn, so dass nicht grundlos die Feuerwehr alarmiert wird.

Verhalten bei Täuschungsalarm

Baustaub, Wasser- oder Küchendämpfe können zu einem Täuschungsalarm (lauter Warnton) führen. Einen Täuschungsalarm schalten Sie durch Drücken der Prüftaste stumm. Sorgen Sie umgehend für eine gute Durchlüftung des Raumes.

Verhalten bei Fehlalarm

Einen Fehlalarm (lauter Warnton ohne erkennbaren Grund) schalten Sie ebenfalls durch Drücken der Prüftaste stumm. Benachrichtigen Sie vorsorglich Ihre Nachbarn, so dass nicht grundlos die Feuerwehr alarmiert wird.



Gerätestörung

Im Falle einer Gerätestörung lässt sich der Rauchmelder RM 680110 durch Drücken der Prüftaste stumm schalten. Es ertönt ein kurzer Ton, die LED blinkt weiter. Die Stummschaltung einer Störungsmeldung hält drei Tage an.

Für die Dauer der Stummschaltung blinkt die LED weiterhin 1 mal pro fünf Sekunden.

Nach dreimaliger Stummschaltung ist die Deaktivierung nur noch jeweils für einen Tag möglich.

Bitte veranlassen Sie einen Gerätetausch. Setzen Sie sich hierzu mit Ihrer Hausverwaltung/Ihrem Vermieter in Verbindung.



Abstandskontrolle

Im Falle eines Alarms aufgrund der Abstandskontrolle schalten Sie den Rauchmelder RM 680110 durch Drücken der Prüftaste stumm. Es ertönt ein kurzer Ton, die LED blinkt weiter. Die Stummschaltung einer Abstandskontrolle hält 3 Tage an.

Umkreis von 50 cm des Rauchmelders. Für die Dauer der Stummschaltung blinkt die LED weiterhin 2 mal pro 30 Sekunden.

Entfernen Sie alle Einrichtungsgegenstände und Hindernisse im

Muss der Rauchmelder RM 680110 versetzt werden, informieren Sie dazu Ihre Hausverwaltung/Ihren Vermieter, um eine fachgerechte Ummontage zu gewährleisten.



Demontageerkennung

Den Rauchmelder RM 680110 - außer bei Renovierungen - nicht demontieren.

Der Rauchmelder lässt sich nicht stummschalten, beachten Sie hierzu III. Sicherheitshinweise.



Funktionsprüfung

Beim Drücken der Prüftaste führt der Rauchmelder RM 680110 eine Prüfung der Rauchmelderfunktion durch.

Beachten Sie, dass das Gerät anschließend für 15 Minuten stumm geschaltet ist. In dieser Zeit erfolgt keine akustische Alarmierung.



Normalbetrieb

Im Normalbetrieb gibt der Rauchmelder RM 680110 kein akustisches Signal ab und die LED blinkt nicht.



III. Sicherheitshinweise

Vorgehen bei Renovierungen

- Den Rauchmelder RM 680110 – außer bei Renovierungen – **nicht demontieren**.
- Während einer Renovierung der Wohnung entfernen Sie das Gerät und lagern Sie den Melder und ggf. Sockel getrennt und staubfrei in einer Plastiktüte.
 - Den Rauchmelder RM 680110 nicht mit Farbe überstreichen, übertapezieren oder abkleben.
 - Um das Gerät aus dem Sockel zu entnehmen, drehen Sie das Gehäuse gegen den Uhrzeigersinn und nehmen Sie es ab.
 - Bleibt der Rauchmelder RM 680110 länger als maximal 2 Wochen demontiert, gibt er eine akustische Meldung aus (siehe Tabelle „I. Betriebs- und Warnsignale im Überblick - Demontageerkennung“). Nach Wiedereindrehen in den Sockel erlischt die Meldung. Die Stummschaltung im demontierten Zustand ist nicht möglich.
- Nach der Renovierung umgehend **an gleicher Stelle dasselbe Gerät** wieder montieren und eine Funktionsprüfung durch Drücken der Prüftaste durchführen. Die Betriebsbereitschaft erfolgt mit dem Eindrehen des Rauchmelder RM 680110 in den Sockel.

Abstände einhalten

- Einrichtungsgegenstände wie z. B. Schränke, Vorhänge, Baldachine oder Lampen **nicht näher als 50 cm** zum Rauchmelder RM 680110 positionieren.

Informieren Sie unverzüglich Ihre Hausverwaltung/ Ihren Vermieter in folgenden Fällen:

- Bei baulichen Änderungen und Nutzungsänderungen einzelner Räume.
- Wenn z. B. innerhalb des Schlafzimmers eine Teilung erfolgt bzw. ein Raumteiler eingebaut wird oder wenn das bisherige Wohnzimmer zum Schlaf- oder Kinderzimmer wird, da dadurch zusätzliche Rauchmelder RM 680110 erforderlich sind.

Hinweis bei Einsatz von Ventilatoren

Ventilatoren beeinflussen die Rauchanströmung des Rauchmelder RM 680110 negativ und verzögern die Rauchdetektion.

Fest eingebaute Batterie

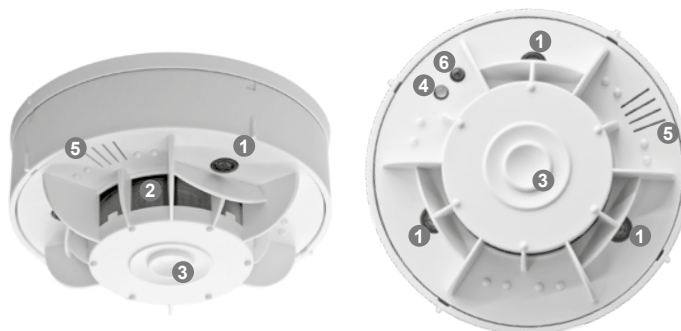
Den Rauchmelder RM 680110 nicht öffnen. Die Batterie ist fest eingebaut und ein Wechsel nicht erforderlich.

Montage nur durch zertifizierte Fachkräfte

Die Montage erfolgt durch anerkannte Fachkräfte. Diese montieren den Rauchmelder RM 680110 mit dem beiliegenden Montagematerial (je zwei Dübel und Schrauben) in Zweilochmontage nach DIN 14676.

Funktionen

- ① Ultraschallsensoren zur Abstandskontrolle
- ② Raucheintrittsöffnung
- ③ Prüftaste
- ④ Rote Leuchtdiode zur optischen Meldung
- ⑤ Lautsprecher zur akustischen Meldung
- ⑥ Infrarotdiode für Montage



IV. Technische Daten

- Der Rauchmelder RM 680110 ist nach DIN EN 14604 hergestellt und zeichnet sich durch das „Q“-Label aus. Voraussetzung hierfür ist die erfolgreiche Prüfung nach den strengen Anforderungen der vfdb¹ Richtlinie 14-01.
- Rauchererkennung nach dem Streulichverfahren.
- Fest eingebaute Batterie mit einer Lebensdauer von zehn Jahren plus ein Jahr Reserve.
- Infrarotüberwachung der Raucheintrittsöffnungen.
- Ultraschall-Abstandskontrolle – automatische Prüfung, ob sich im Umkreis von 50 cm Hindernisse befinden, die das Eindringen von Rauch verzögern können.
- Regelmäßige automatische Funktionskontrolle, zusätzliche Funktionskontrolle jederzeit manuell über Prüftaste möglich.
- Verschmutzungserkennung und Nachführung der Empfindlichkeit.
- Demontageerkennung nach Entnahme des Melders aus dem Sockel.
- Alle Meldungen in der Nacht – außer die Alarmierung von Brandrauch – werden auf den nächsten Tag verschoben.

Der Rauchmelder RM 680110 ist für Personen, die über ein eingeschränktes Wahrnehmungsvermögen verfügen, unter Umständen nicht geeignet. Bitte wenden Sie sich in diesem Fall an Ihre Hausverwaltung/Ihren Vermieter.

¹vfdb : Vereinigung zur Förderung des Deutschen Brandschutzes e.V.

V. Verhalten im Brandfall

A) Brand in der Wohnung



B) Brand im Treppenhaus



1772 0682
Atral Secal GmbH
Schlangenbader Straße 40,
D-65344 Eltville, Europa
1772-Q-130592

EN 14604:2005
Rauchwarnmelder RM 680110
Leistungserklärung Nr.: 1772-130592
Verwendungszweck: Brandschutz System 1

Dieses Gerät entspricht den grundlegenden Anforderungen und den weiteren entsprechenden Vorgaben der Richtlinie RT&T 1999/5/EG.

Die RoHS Anforderungen werden erfüllt.

